

**GIẤY PHÉP MÔI TRƯỜNG**

**CHỦ TỊCH ỦY BAN NHÂN DÂN TỈNH QUẢNG NGÃI**

*Căn cứ Luật Tổ chức chính quyền địa phương ngày 16/6/2025;*

*Căn cứ Luật Bảo vệ môi trường được sửa đổi, bổ sung bởi Luật sửa đổi, bổ sung một số điều của 15 luật trong lĩnh vực nông nghiệp và môi trường ngày 11/12/2025;*

*Căn cứ Nghị định số 08/2022/NĐ-CP ngày 10/01/2022 của Chính phủ quy định chi tiết một số điều của Luật Bảo vệ môi trường được sửa đổi, bổ sung bởi Nghị định số 05/2025/NĐ-CP ngày 06/01/2025 và Nghị định số 48/2026/NĐ-CP ngày 29/01/2026;*

*Căn cứ Thông tư số 02/2022/TT-BTNMT ngày 10/01/2022 của Bộ trưởng Bộ Tài nguyên và Môi trường quy định chi tiết thi hành một số điều của Luật Bảo vệ môi trường được sửa đổi, bổ sung bởi Thông tư số 07/2025/TT-BTNMT ngày 28/02/2025, Thông tư số 07/2025/TT-BNNMT ngày 16/6/2025 và Thông tư số 09/2026/TT-BNNMT ngày 29/01/2026;*

*Xét văn bản số 15/CV-TNĐH ngày 27/3/2026 của Công ty TNHH Tinh bột sắn Tây Nguyên Đắk Hà về việc đề nghị cấp giấy phép môi trường của Nhà máy chế biến tinh bột sắn Đắk Hà, công suất 240 tấn thành phẩm/ngày đêm;*

*Theo đề nghị của Giám đốc Sở Nông nghiệp và Môi trường tại Tờ trình số 286/TTr-SNNMT ngày 21/4/2026 về việc cấp giấy phép môi trường cho cơ sở Nhà máy chế biến tinh bột sắn Đắk Hà, công suất 240 tấn thành phẩm/ngày đêm.*

**QUYẾT ĐỊNH:**

**Điều 1:** Cấp phép cho Công ty TNHH Tinh bột sắn Tây Nguyên Đắk Hà, địa chỉ tại thôn Kon Gung, xã Đắk Mar, tỉnh Quảng Ngãi, Việt Nam được thực hiện các hoạt động bảo vệ môi trường của cơ sở Nhà máy chế biến tinh bột sắn Đắk Hà, công suất 240 tấn thành phẩm/ngày đêm, địa chỉ tại thôn Kon Gung, xã Đắk Mar, tỉnh Quảng Ngãi, Việt Nam với các nội dung như sau:

**1. Thông tin chung của Cơ sở:**

1.1. Tên cơ sở: Nhà máy chế biến tinh bột sắn Đắk Hà, công suất 240 tấn thành phẩm/ngày đêm.

1.2. Địa điểm hoạt động: Thôn Kon Gung, xã Đắk Mar, tỉnh Quảng Ngãi, Việt Nam.

1.3. Quyết định chấp thuận chủ trương đầu tư đồng thời chấp thuận nhà đầu tư do UBND tỉnh cấp lần đầu ngày 26/02/2014 và điều chỉnh lần thứ 3 ngày 27/11/2025; Giấy chứng nhận đăng ký kinh doanh số 6101168401 do Phòng Đăng ký Kinh doanh - Sở Tài chính cấp lần đầu ngày 23/8/2013, đăng ký thay đổi lần thứ 5 ngày 21/7/2025.

1.4. Mã số thuế: 6101168401.

1.5. Loại hình sản xuất, kinh doanh, dịch vụ: Chế biến tinh bột sắn

1.6. Phạm vi, quy mô, công suất của cơ sở:

- Tổng diện tích xây dựng: 163.789,37 m<sup>2</sup> (theo Giấy chứng nhận quyền sử dụng đất quyền sở hữu nhà ở và tài sản khác gắn liền với đất số CM 336774 do UBND tỉnh cấp ngày 11/7/2018)

- Nhóm dự án: Cơ sở có tiêu chí như dự án nhóm C (phân loại theo tiêu chí quy định của pháp luật về đầu tư công).

- Cơ sở có tiêu chí về môi trường tương đương với dự án nhóm I theo quy định tại Luật Bảo vệ môi trường, Nghị định số 08/2022/NĐ-CP ngày 10/01/2022 được sửa đổi, bổ sung tại Nghị định số 05/2025/NĐ-CP ngày 06/01/2025 và Nghị định số 48/2026/NĐ-CP 29/01/2026.

- Công suất sản xuất: 240 tấn thành phẩm tinh bột sắn/ngày đêm  $\approx$  64.800 tấn thành phẩm/năm.

- Quy trình công nghệ sản xuất:

Nguyên liệu  $\rightarrow$  Phế u nạp liệu  $\rightarrow$  Rửa – tách vỏ  $\rightarrow$  Băm nhỏ  $\rightarrow$  Nghiền mài  $\rightarrow$  Lọc tách bã (bã sắn sấy khô)  $\rightarrow$  Trích ly – chiết xuất  $\rightarrow$  Ly tâm, tách nước  $\rightarrow$  Sấy khô  $\rightarrow$  Làm nguội  $\rightarrow$  Đóng bao  $\rightarrow$  Thành phẩm.

## **2. Nội dung cấp phép môi trường và yêu cầu về bảo vệ môi trường kèm theo:**

2.1. Được phép xả nước thải ra môi trường và thực hiện yêu cầu về bảo vệ môi trường quy định tại Phụ lục 1 ban hành kèm theo Giấy phép môi trường này.

2.2. Được phép xả bụi, khí thải ra môi trường và thực hiện yêu cầu về bảo vệ môi trường quy định tại Phụ lục 2 ban hành kèm theo Giấy phép môi trường này.

2.3. Bảo đảm giá trị giới hạn đối với tiếng ồn, độ rung và thực hiện yêu cầu về bảo vệ môi trường quy định tại Phụ lục 3 ban hành kèm theo Giấy phép môi trường này.

2.4. Yêu cầu về quản lý chất thải, phòng ngừa và ứng phó sự cố môi trường quy định tại Phụ lục 4 ban hành kèm theo Giấy phép môi trường này.

2.5. Yêu cầu khác về bảo vệ môi trường quy định tại Phụ lục 5 ban hành kèm theo Giấy phép môi trường này.

**Điều 2.** Quyền, nghĩa vụ và trách nhiệm của Công ty TNHH Tinh bột sắn Tây Nguyên Đắk Hà:

1. Có quyền, nghĩa vụ theo quy định tại Điều 47 Luật Bảo vệ môi trường.

2. Công ty TNHH Tinh bột sắn Tây Nguyên Đắk Hà có trách nhiệm:

2.1. Chỉ được phép thực hiện các nội dung cấp phép sau khi đã hoàn thành các công trình bảo vệ môi trường tương ứng.

2.2. Vận hành thường xuyên, đúng quy trình các công trình xử lý chất thải bảo đảm chất thải sau xử lý đạt quy chuẩn kỹ thuật môi trường; có biện pháp giảm thiểu tiếng ồn, độ rung đáp ứng yêu cầu bảo vệ môi trường; quản lý chất thải theo quy định của pháp luật. Chịu trách nhiệm trước pháp luật khi chất ô nhiễm, tiếng ồn, độ rung không đạt yêu cầu cho phép tại Giấy phép này và phải dừng ngay việc xả nước thải, khí thải, phát sinh tiếng ồn, độ rung để thực hiện các biện pháp khắc phục theo quy định của pháp luật.

2.3. Thực hiện đúng, đầy đủ các yêu cầu về bảo vệ môi trường trong Giấy phép môi trường này và các quy định của pháp luật về bảo vệ môi trường.

2.4. Báo cáo kịp thời về cơ quan cấp giấy phép môi trường, cơ quan chức năng ở địa phương nếu xảy ra các sự cố đối với các công trình xử lý chất thải, sự cố khác dẫn đến ô nhiễm môi trường.

2.5. Trong quá trình thực hiện nếu có thay đổi khác với các nội dung quy định tại Giấy phép môi trường này, phải kịp thời báo cáo đến cơ quan cấp giấy phép môi trường, người có thẩm quyền cấp giấy phép môi trường.

**Điều 3.** Thời hạn của Giấy phép: 07 năm (kể từ ngày ký).

**Điều 4.** Sở Nông nghiệp và Môi trường chịu trách nhiệm toàn diện trước pháp luật về nội dung trình Chủ tịch UBND tỉnh cấp phép môi trường, đảm bảo thống nhất giữa hồ sơ và thực địa; tính trung thực, đầy đủ, chính xác, hợp lệ, hợp pháp của hồ sơ, tài liệu, số liệu các nội dung liên quan trong hồ sơ cấp phép môi trường của cơ sở. Giao Sở Nông nghiệp và Môi trường chủ trì, phối hợp với UBND xã Đắk Mar tổ chức kiểm tra việc thực hiện nội dung cấp phép, yêu cầu bảo vệ môi trường đối với cơ sở được cấp phép theo quy định của pháp luật.

**Điều 5.** Giấy phép này có hiệu lực thi hành kể từ ngày ký ban hành./.

**Nơi nhận:**

- Bộ Nông nghiệp và Môi trường (b/c);
- CT, PCT UBND tỉnh Đỗ Tâm Hiên;
- Sở Nông nghiệp và Môi trường;
- UBND xã Đắk Mar;
- Công ty TNHH Tinh bột sắn Tây Nguyên Đắk Hà;
- VPUB: CVP, PCVP Tạ Văn Lực, TTHC;
- Công TTĐT tỉnh;
- Lưu: VT, NNMT.LTHH

**KT. CHỦ TỊCH  
PHÓ CHỦ TỊCH**

**Đỗ Tâm Hiên**

## Phụ lục 1

### NỘI DUNG CẤP PHÉP XẢ NƯỚC THẢI VÀO NGUỒN NƯỚC VÀ YÊU CẦU BẢO VỆ MÔI TRƯỜNG ĐỐI VỚI THU GOM, XỬ LÝ NƯỚC THẢI

(Kèm theo Giấy phép môi trường số /GPMT-UBND  
ngày tháng năm 2026 của Chủ tịch UBND tỉnh Quảng Ngãi)

#### A. NỘI DUNG CẤP PHÉP XẢ NƯỚC THẢI

**1. Nguồn phát sinh nước thải:** Bao gồm tám (08) nguồn thải, cụ thể:

- Nguồn số 01: Nguồn nước thải sinh hoạt tại khu vực văn phòng.
- Nguồn số 02: Nguồn nước thải sinh hoạt tại khu vực nhà bảo vệ.
- Nguồn số 03: Nguồn nước thải sinh hoạt tại khu vực nhà nghỉ công nhân.
- Nguồn số 04: Nguồn nước thải sinh hoạt tại khu vực xưởng sản xuất.
- Nguồn số 05: Nước thải phát sinh từ quá trình rửa củ, tách vỏ.
- Nguồn số 06: Nước thải phát sinh từ quá trình ép bã sắn.
- Nguồn số 07: Nước thải phát sinh từ quá trình vệ sinh nhà xưởng.
- Nguồn số 08: Nước thải đậm đặc sau lọc RO của hệ thống xử lý (HTXL) nước cấp.

**2. Dòng nước thải xả vào nguồn nước tiếp nhận, nguồn tiếp nhận nước thải, vị trí xả nước thải**

Có một (01) dòng nước thải: Toàn bộ nước thải từ hoạt động của Nhà máy được thu gom về hệ thống xử lý nước thải (XLNT) của cơ sở công suất 4.800 m<sup>3</sup>/ngày đêm để xử lý. Sau xử lý nước thải được dẫn qua 03 hồ thủy sinh sau đó chảy ra nguồn tiếp nhận (suối nhỏ thuộc lòng hồ thủy điện Plei Krông).

2.1. Nguồn tiếp nhận nước thải: Suối nhỏ thuộc lòng hồ thủy điện Plei Krông tại thôn Kon Gung, xã Đăk Mar, tỉnh Quảng Ngãi.

2.2. Vị trí xả nước thải:

- Suối nhỏ thuộc lòng hồ thủy điện Plei Krông. Tọa độ vị trí xả nước thải: X = 1604591; Y = 487038 (theo hệ tọa độ VN 2000, kinh tuyến trực 108<sup>00</sup>', múi chiếu 3<sup>0</sup>).

- Điểm xả nước thải sau xử lý phải có tọa độ, biển báo, ký hiệu rõ ràng thuận lợi cho việc kiểm tra, giám sát xả thải theo quy định tại điểm đ khoản 1 Điều 87 Luật Bảo vệ môi trường.

2.3. Lưu lượng xả nước thải lớn nhất: 2.368 m<sup>3</sup>/ngày đêm.

2.4. Phương thức xả nước thải: Nước sau xử lý tại hồ thủy sinh 3 theo đường ống nhựa có đường kính D200 chảy ra mương xả nước thải làm bằng bê tông xi măng dài 35m. Từ vị trí mương xả, nước thải theo ống bê tông ly tâm D600 dài 130m chảy ra suối nhỏ thuộc lòng hồ thủy điện Plei Krông theo phương thức tự chảy.

2.5. Chế độ xả nước thải: Xả thải liên tục (24h/ngày đêm) khi nhà máy hoạt động; xả theo mùa vụ sản xuất các tháng 01, 02, 3, 4, 8, 9, 10, 11, 12; tương ứng 09 tháng/năm.

2.6. Chất lượng nước thải trước khi xả vào nguồn tiếp nhận:

Chất lượng nước thải trước khi xả vào nguồn tiếp nhận phải bảo đảm đáp ứng yêu cầu về bảo vệ môi trường và Quy chuẩn kỹ thuật về môi trường đối với nước thải: QCVN 63:2017/BTNMT (Cột A,  $Kq = 0,9$ ,  $Kf = 1$ ) - Quy chuẩn kỹ thuật quốc gia về nước thải chế biến tinh bột sản đến hết ngày 31/12/2031 và QCVN 40:2025/BTNMT (Cột A) - Quy chuẩn kỹ thuật quốc gia về nước thải công nghiệp kể từ ngày 01/01/2032, cụ thể như sau:

| STT | Chất ô nhiễm     | ĐVT         | Giới hạn cho phép                              |  | Tần suất quan trắc định kỳ  | Quan trắc tự động, liên tục      |
|-----|------------------|-------------|--|--|---|----------------------------------|
|     |                  |             | QCVN 63:2017/BTNMT (Cột A, $Kq=0,9$ , $Kf=1$ ) | QCVN 40:2025/BTNMT (Cột A, $F > 2.000m^3/ngày$ ) |   |                                  |
| 1   | Nhiệt độ         | $^{\circ}C$ | -  | $\leq 40$  | -   | Thuộc đối tượng phải lắp đặt (*) |
| 2   | Amoni            | mg/l        | -  | $\leq 5$   |   |                                  |
| 3   | pH               | -           | 6 – 9  | 6 – 9  |   |                                  |
| 4   | TSS              | mg/l        | 45   | $\leq 30$  |   |                                  |
| 5   | COD              | mg/l        | 67,5   | $\leq 60$  |   |                                  |
| 6   | BOD <sub>5</sub> | mg/l        | 27   | $\leq 30$  | 04 lần/năm (bảo đảm thời gian giữa hai lần quan trắc tối thiểu là 03 tháng) | -                                |
| 7   | Tổng N           | mg/l        | 36   | $\leq 20$  |   |                                  |
| 8   | Xianua           | mg/l        | 0,063  | $\leq 0,2$                                       |   |                                  |
| 9   | Tổng P           | mg/l        | 9  | $\leq 8$   |   |                                  |
| 10  | Coliform         | MPN/100ml   | 3.000  | $\leq 3.000$                                     |   |                                  |

*Ghi chú:*

(-): Không quy định.

(\*): Thông số quan trắc chính của hệ thống quan trắc nước thải tự động, liên tục: Lưu lượng (đầu vào và đầu ra), pH, nhiệt độ, TSS, COD, Amoni.

## **B. YÊU CẦU BẢO VỆ MÔI TRƯỜNG ĐỐI VỚI THU GOM, XỬ LÝ NƯỚC THẢI**

**1. Công trình, biện pháp thu gom, xử lý nước thải và hệ thống, thiết bị quan trắc nước thải tự động, liên tục**

1.1. Mạng lưới thu gom nước thải từ các nguồn phát sinh nước thải để đưa về hệ thống xử lý nước thải

#### 1.1.1. Nước thải sinh hoạt:

- Nước thải sinh hoạt phát sinh tại khu vực văn phòng làm việc; khu vực nhà bảo vệ; khu vực nhà nghỉ công nhân; khu vực xưởng sản xuất được thu gom bằng đường ống PVC D90 dài 50m từ nhà vệ sinh tới bể tự hoại đặt ngầm phía bên ngoài.

- Nước thải sinh hoạt tại khu vực văn phòng làm việc sau khi xử lý qua bể tự hoại 3 ngăn theo đường ống PVC D34, dài 7m dẫn ra hố thu nước (*đường kính: 1,3m; sâu: 0,9m*) sau đó, nước thải được bơm theo đường ống PVC D60, dài 248m về mương thu nước thải sản xuất (*kích thước: 0,6×0,8m*) theo mương này chảy vào hệ thống xử lý nước thải tập trung của Nhà máy để tiếp tục xử lý; nước thải sinh hoạt tại khu vực nhà bảo vệ sau khi xử lý qua bể tự hoại 3 ngăn theo đường ống PVC D34, dài 10m dẫn ra hố thu nước (*đường kính: 1,3m; sâu: 0,9m*) sau đó, nước thải được bơm theo đường ống PVC D60, dài 200m về mương thu nước thải sản xuất (*kích thước: 0,6×0,8m*) theo mương này chảy vào hệ thống xử lý nước thải tập trung của Nhà máy để tiếp tục xử lý; nước thải sinh hoạt tại khu vực nhà nghỉ công nhân sau khi xử lý qua bể tự hoại 3 ngăn theo đường ống PVC D114, dài 12m dẫn ra hố thu nước (*đường kính: 1,3m; sâu: 0,9m*) sau đó, nước thải được bơm theo đường ống PVC D60, dài 301m về mương thu nước thải sản xuất (*kích thước: 0,6×0,8m*) theo mương này chảy vào hệ thống xử lý nước thải tập trung của Nhà máy để tiếp tục xử lý; nước thải sinh hoạt tại khu vực xưởng sản xuất sau khi xử lý qua bể tự hoại 3 ngăn theo đường ống PVC D60, dài 20m dẫn ra hố thu nước (*đường kính: 1,3m; sâu: 0,9m*) sau đó, nước thải được bơm cưỡng bức theo đường ống PVC D60, dài 110m về bể thiếu khí Anoxic thuộc hệ thống xử lý nước thải tập trung của Nhà máy để tiếp tục xử lý.

#### 1.1.2. Nước thải sau lọc RO của HTXL nước cấp:

Toàn bộ nước thải sau lọc RO của HTXL nước cấp được thu gom theo 02 đường ống PVC D140 dài 35m dẫn về hố thu nước (*đường kính: 1,3m, sâu: 0,9m*) sau đó được bơm về hệ thống XLNT tập trung để tiếp tục xử lý.

#### 1.1.3. Nước thải sản xuất:

- Nước thải phát sinh từ các công đoạn sản xuất được thu gom bằng các máng tôn dẫn qua lồng xoay để gạn lọc, thu lại vỏ lụa mì trước khi rơi xuống bể lắng cát để lắng đất cát. Nước thải sau đó chảy qua bể điều hòa và được máy bơm theo đường ống nhựa PVC D200mm, chiều dài 50m, độ dốc 45% vào hệ thống xử lý nước thải tập trung của Nhà máy để tiếp tục xử lý.

- Nước thải sau xử lý đạt quy chuẩn theo đường ống nhựa có đường kính D200 chảy ra mương xả nước thải làm bằng bê tông xi măng, dài 35m sau đó theo ống bê tông ly tâm D600 chảy ra suối nhỏ thuộc lòng hồ thủy điện Plei Krông.

### 1.2. Công trình, thiết bị xử lý nước thải:

#### 1.2.1. Công trình, thiết bị xử lý sơ bộ nước thải sinh hoạt:

- Tóm tắt quy trình công nghệ: Nước thải sinh hoạt → Bể tự hoại 3 ngăn

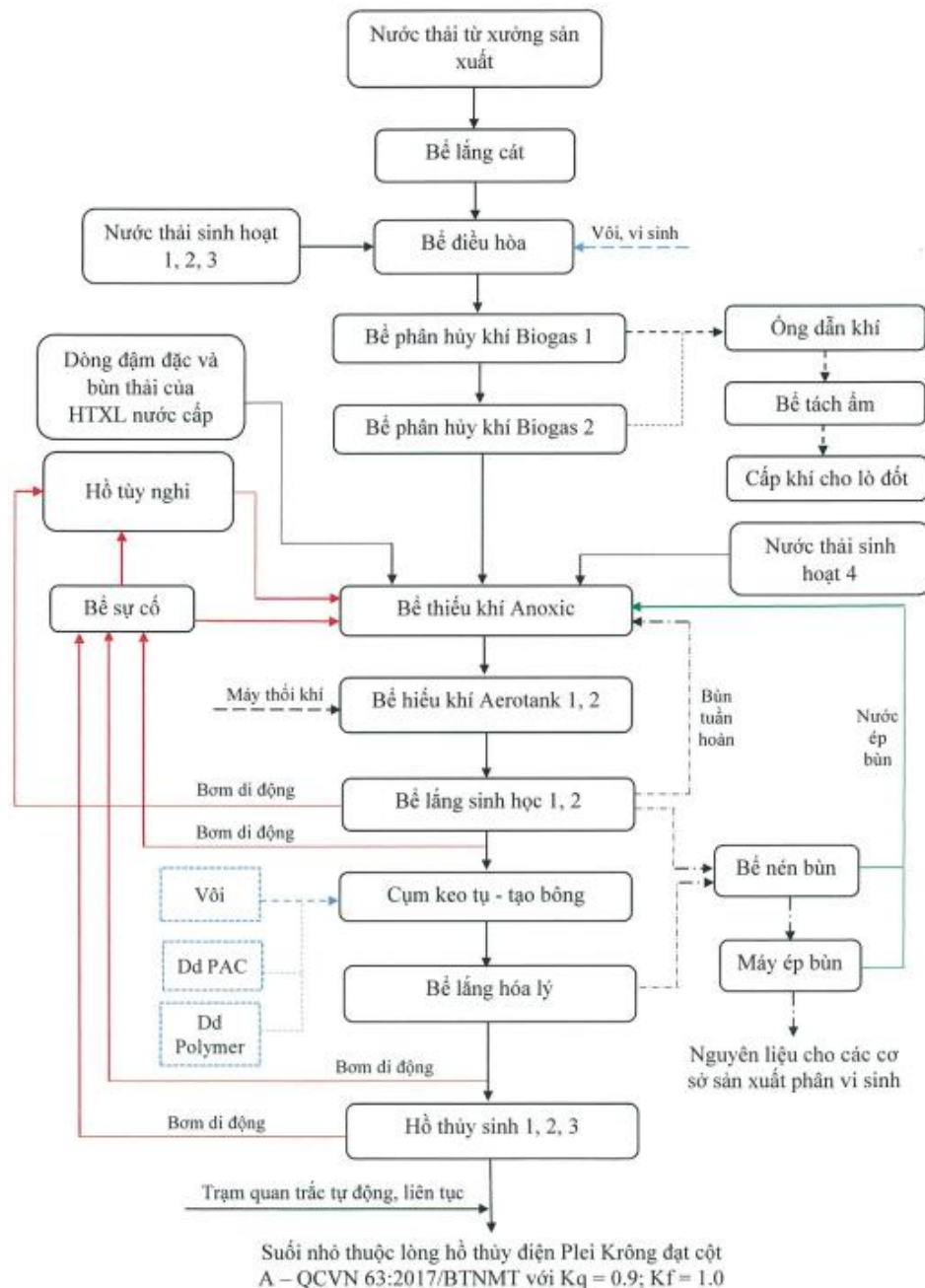
(ngăn chứa, ngăn lắng, ngăn lọc) → Hệ thống xử lý nước thải tập trung.

- Số lượng và thể tích: 04 bể tự hoại 3 ngăn với thể tích mỗi bể  $9,6\text{m}^3$  (kích thước  $L \times B \times H = 4 \times 1,6 \times 1,5\text{m}$ ) tại khu vực văn phòng làm việc, nhà bảo vệ, nhà nghỉ công nhân và tại khu vực xưởng sản xuất.

- Chế phẩm sinh học sử dụng: Men vi sinh Bio Friendly Septic.

1.2.2. Công trình, thiết bị xử lý nước thải tập trung:

- Tóm tắt quy trình công nghệ:



- Công suất thiết kế:  $4.800\text{ m}^3/\text{ngày đêm}$ .

- Hóa chất sử dụng: PAC:  $0,015\text{kg}/\text{m}^3$  nước thải; Chế phẩm sinh học Fugreen AN5:  $0,45\text{ kg}/\text{ngày}$ ; Vôi:  $0,03\text{ kg}/\text{m}^3$  nước thải; Polymer:  $0,003\text{ kg}/\text{m}^3$  nước thải.

### 1.3. Hệ thống quan trắc nước thải tự động, liên tục:

- Số lượng: 01 hệ thống.
- Vị trí lắp đặt: Tại mương dẫn nước thải ra nguồn tiếp nhận (*sau hồ thủy sinh 3*).
- Thông số lắp đặt: pH, nhiệt độ, COD, TSS, Amoni, lưu lượng đầu vào, lưu lượng đầu ra.
- Thiết bị lấy mẫu tự động: Thiết bị đo pH, nhiệt độ; thiết bị đo COD, TSS; thiết bị đo Amoni; máy lấy và lưu mẫu tự động; thiết bị đo lưu lượng đầu vào; thiết bị đo lưu lượng bằng mương hở.
- Camera theo dõi: Bao gồm 01 camera tại hệ thống quan trắc nước thải tự động và 01 camera tại thiết bị đo lưu lượng trước khi xả nước thải ra nguồn tiếp nhận.
- Kết nối, truyền số liệu: Dữ liệu đã được truyền về Sở Nông nghiệp và Môi trường tỉnh Quảng Ngãi để theo dõi, giám sát.

### 1.4. Biện pháp, công trình, thiết bị phòng ngừa, ứng phó sự cố:

1.4.1. Công trình ứng phó sự cố: Sử dụng hồ sự cố có thể tích là 29.400m<sup>3</sup> để lưu giữ nước thải trong trường hợp hệ thống xử lý nước thải gặp sự cố. Ngoài ra, kết hợp Hồ tùy nghi có thể tích 85.050m<sup>3</sup> (*trong trường hợp cần thiết*) để lưu chứa nước thải đảm bảo nước thải chưa qua xử lý không thoát ra ngoài môi trường và quá trình khắc phục sự cố.

#### 1.4.2. Biện pháp phòng ngừa, ứng phó sự cố đối với hệ thống xử lý nước thải:

- Vận hành thường xuyên và tuân thủ nghiêm ngặt quy trình vận hành hệ thống xử lý; Kiểm tra, duy tu và bảo dưỡng đường ống công nghệ, thiết bị,... theo định kỳ. Bố trí cán bộ chuyên trách có năng lực trực tiếp vận hành, theo dõi thường xuyên để kịp thời phát hiện và khắc phục sự cố.

- Chuẩn bị các bơm, thiết bị sục khí, thiết bị dự phòng khác nhằm thay thế ngay khi các thiết bị này hư hỏng, không làm gián đoạn quá trình xử lý; Thường xuyên tiến hành kiểm tra, bổ sung hóa chất vào các bể để đảm bảo hiệu quả xử lý của hệ thống; thường xuyên kiểm tra rò rỉ tại các túi khí, hệ thống đường ống dẫn khí gas, lớp màng phủ, lót HDPE tại bể,... để kịp thời phát hiện và xử lý khi có sự cố, định kỳ thay mới lớp màng phủ và hệ thống đường ống dẫn khí gas.

- Bố trí nhân sự chuyên môn phụ trách và đào tạo kỹ năng ứng phó sự cố.

- Trong trường hợp hệ thống gặp sự cố phải ngưng hoạt động và khắc phục ngay. Nước thải sẽ được dẫn về bể sự cố có thể tích 29.400m<sup>3</sup> và kết hợp Hồ tùy nghi có thể tích 85.050m<sup>3</sup> (*trong trường hợp cần thiết*) đảm bảo nước thải chưa qua xử lý không thoát ra ngoài môi trường và quá trình khắc phục sự cố; lắp đặt 02 máy bơm chìm đưa về lại bể điều hòa và tiếp tục xử lý theo trình tự của hệ thống xử lý nước thải; nhằm hạn chế tối đa khả năng gây ảnh hưởng đến môi trường.

## **2. Kế hoạch vận hành thử nghiệm**

2.1. Thời gian dự kiến vận hành thử nghiệm: Không quá 06 tháng kể từ thời điểm bắt đầu vận hành thử nghiệm.

2.2. Công trình, thiết bị xả nước thải phải vận hành thử nghiệm:

2.2.1. Vị trí lấy mẫu: Tại 02 vị trí:

- Vị trí lấy mẫu đầu vào: Tại đầu vào hệ thống XLNT (*tại bể lắng cát*).

- Vị trí lấy mẫu đầu ra: Tại đầu ra hệ thống XLNT (*tại hồ thủy sinh 3*).

2.2.2. Chất ô nhiễm chính và giá trị giới hạn cho phép của chất ô nhiễm: Thực hiện theo nội dung được cấp phép tại Mục 2.6 Phần A Phụ lục này.

2.3. Tần suất lấy mẫu: Thực hiện quan trắc chất thải trong quá trình vận hành thử nghiệm theo quy định tại Điều 21 Thông tư số 02/2022/TT-BTNMT được sửa đổi, bổ sung tại khoản 8 Điều 1 Thông tư số 07/2025/TT-BTNMT và khoản 1 Điều 14 Thông tư số 09/2026/TT-BTNMT.

## **3. Các yêu cầu về bảo vệ môi trường**

3.1. Thu gom, xử lý nước thải phát sinh từ hoạt động của cơ sở bảo đảm đáp ứng quy định về giá trị giới hạn cho phép của chất ô nhiễm tại Phần A Phụ lục này trước khi xả thải ra ngoài môi trường.

3.2. Hệ thống xử lý nước thải tập trung của cơ sở phải có công tơ điện độc lập; đồng hồ đo lưu lượng đầu ra; có sổ nhật ký vận hành (ghi chép đầy đủ các nội dung: Lưu lượng đầu ra, các thông số đặc trưng của nước thải đầu vào và đầu ra (*nếu có*); lượng điện tiêu thụ; loại và lượng hóa chất sử dụng, bùn thải phát sinh, các sự cố và biện pháp khắc phục sự cố (*nếu có*). Nhật ký vận hành lưu giữ tối thiểu 02 năm.

3.3. Đảm bảo bố trí đầy đủ nguồn lực, thiết bị, hóa chất để thường xuyên vận hành hiệu quả hệ thống, công trình thu gom, xử lý nước thải.

3.4. Trong quá trình vận hành thử nghiệm, thực hiện nghiêm túc, đầy đủ trách nhiệm các nội dung quy định tại Điều 31 Nghị định số 08/2022/NĐ-CP được sửa đổi bổ sung tại khoản 13 Điều 1 Nghị định số 05/2025/NĐ-CP và Điều 11 Nghị định số 48/2026/NĐ-CP. Trường hợp có thay đổi kế hoạch vận hành thử nghiệm theo Giấy phép môi trường này thì phải thực hiện trách nhiệm theo quy định tại khoản 5 Điều 31 Nghị định số 08/2022/NĐ-CP được sửa đổi bổ sung tại khoản 13 Điều 1 Nghị định số 05/2025/NĐ-CP.

3.5. Tổng hợp, đánh giá số liệu quan trắc, hiệu quả xử lý nước thải và lập Báo cáo kết quả vận hành thử nghiệm công trình xử lý nước thải gửi Sở Nông nghiệp và Môi trường tỉnh Quảng Ngãi trước thời điểm kết thúc vận hành thử nghiệm 20 ngày.

3.6. Chủ cơ sở hoàn toàn chịu trách nhiệm khi xả nước thải không bảo đảm các yêu cầu tại Giấy phép này ra môi trường và phải dừng ngay việc xả nước thải để thực hiện các biện pháp khắc phục.

## Phụ lục 2

### NỘI DUNG CẤP PHÉP XẢ KHÍ THẢI VÀ YÊU CẦU BẢO VỆ MÔI TRƯỜNG ĐỐI VỚI THU GOM, XỬ LÝ KHÍ THẢI

(Kèm theo Giấy phép môi trường số /GPMT-UBND  
ngày tháng năm 2026 của Chủ tịch UBND tỉnh Quảng Ngãi)

#### A. NỘI DUNG CẤP PHÉP XẢ KHÍ THẢI

##### 1. Nguồn phát sinh khí thải: Tám (08) nguồn thải, cụ thể:

- Nguồn số 01: Khí thải phát sinh từ lò đốt sậy tinh bột.
- Nguồn số 02: Khí thải phát sinh từ lò đốt sậy tinh bột (*dự phòng*).
- Nguồn số 03: Bụi phát sinh từ công đoạn sậy tinh bột - công đoạn thu hồi nóng.
- Nguồn số 04: Bụi phát sinh từ công đoạn sậy tinh bột - công đoạn thu hồi nguội kết hợp công đoạn đóng bao thành phẩm.
- Nguồn số 05: Bụi, khí thải phát sinh từ lò đốt Biogas 1 - công đoạn sậy bã sẵn cấp 1.
- Nguồn số 06: Bụi, khí thải phát sinh từ lò đốt Biogas 2 (*dự phòng*) - công đoạn sậy bã cấp 1.
- Nguồn số 07: Bụi, khí thải phát sinh từ lò đốt Biogas 3 - công đoạn sậy bã sẵn cấp 2.
- Nguồn số 08: Bụi phát sinh từ lò sậy bã sẵn - công đoạn thu hồi nguội.

##### 2. Dòng khí thải, vị trí xả khí thải

###### 2.1. Vị trí xả khí thải: Nhà máy có năm (05) dòng thải, cụ thể:

- Dòng khí thải số 01: Tương ứng với ống khói của hệ thống xử lý khí thải lò đốt sậy tinh bột (*nguồn thải số 01*). Tọa độ vị trí xả thải: X = 1604926; Y = 486763.
- Dòng khí thải số 02: Tương ứng với ống khói của hệ thống xử lý khí thải lò đốt sậy tinh bột - dự phòng (*nguồn thải số 02*). Tọa độ vị trí xả thải: X = 1604900; Y = 486750.
- Dòng khí thải số 03: Tương ứng với ống khói của hệ thống xử lý khí thải lò đốt Biogas 1 - công đoạn sậy bã sẵn cấp 1 (*nguồn thải số 05*). Tọa độ vị trí xả thải: X = 1604905; Y = 486722.
- Dòng khí thải số 04: Tương ứng với ống khói của hệ thống xử lý khí thải lò đốt Biogas 2 (*dự phòng*) - công đoạn sậy bã cấp 1 (*nguồn thải số 06*). Tọa độ vị trí xả thải: X = 1604895; Y = 486739.
- Dòng khí thải số 05: Tương ứng với ống khói của hệ thống xử lý khí thải lò đốt Biogas 3 - công đoạn sậy bã sẵn cấp 2 (*nguồn thải số 07*). Tọa độ vị trí xả thải: X = 1604885; Y = 486738.

(Theo tọa độ VN 2000, kinh tuyến trực  $108^{\circ}00'$ , múi chiều  $3^{\circ}$ ).

Đối với nguồn số 03, 04 và 08: Dòng khí thải phát sinh từ quá trình hoạt động của dây chuyền sản xuất được thu gom và cho thoát trực tiếp ra ngoài môi trường mà không qua xử lý nên theo quy định tại khoản 29 Điều 3 Nghị định số 08/2022/NĐ-CP ngày 10/01/2022 của Chính phủ được sửa đổi, bổ sung theo quy định tại điểm b khoản 1 Điều 1 Nghị định số 05/2025/NĐ-CP ngày 06/01/2025 thì không được định nghĩa là dòng khí thải.

Vị trí xả khí thải nằm trong khuôn viên của Nhà máy chế biến tinh bột sắn Đăk Hà, công suất 240 tấn thành phẩm/ngày đêm tại thôn Kon Gung, xã Đăk Mar, tỉnh Quảng Ngãi.

2.2. Lưu lượng xả khí thải lớn nhất (theo đề nghị và cam kết của chủ cơ sở):

- + Dòng khí thải số 01: 15.000m<sup>3</sup>/giờ.
- + Dòng khí thải số 02 (dự phòng): 15.000m<sup>3</sup>/giờ.
- + Dòng khí thải số 03: 17.000m<sup>3</sup>/giờ.
- + Dòng khí thải số 04 (dự phòng): 17.000m<sup>3</sup>/giờ.
- + Dòng khí thải số 05: 16.000m<sup>3</sup>/giờ.

Tổng lưu lượng xả khí thải: 48.000m<sup>3</sup>/giờ (dòng khí thải số 02 và số 04 dự phòng, không xả thải cùng lúc với dòng khí thải số 01 và số 03; chỉ xả khí thải khi dòng khí thải số 01 và số 03 dừng hoạt động).

2.2.1. Phương thức xả khí thải: Khí thải các dòng được xả ra môi trường qua ống khói và ống thoát hơi, xả liên tục (trong trường hợp hoạt động); xả theo mùa vụ sản xuất các tháng 01, 02, 3, 4, 8, 9, 10, 11, 12; tương ứng 09 tháng/năm.

2.2.2. Chất lượng khí thải trước khi xả vào môi trường không khí phải bảo đảm QCVN 19:2009/BTNMT (Cột B;  $K_p = 1$ ;  $K_v = 1,4$ ) - Quy chuẩn kỹ thuật quốc gia về khí thải công nghiệp đối với bụi và các chất vô cơ áp dụng cho đến hết ngày 31/12/2031 và QCVN 19:2024/BTNMT (Cột C) - Quy chuẩn kỹ thuật quốc gia về khí thải công nghiệp áp dụng kể từ ngày 01/01/2032, cụ thể như sau:

| STT | Chất ô nhiễm    | Đơn vị             | Giá trị giới hạn cho phép  |  | Tần suất quan trắc định kỳ | Quan trắc tự động, liên tục |
|-----|-----------------|--------------------|--|--|----------------------------|-----------------------------|
|     |                 |                    | QCVN 19:2009/BTNMT (Cột B, $K_p = 1$ , $K_v = 1,4$ ) (Đến hết ngày 31/12/2031) | QCVN 19:2024/BTNMT (Cột C) (Kể từ ngày 01/01/2032) |                            |                             |
| 1   | Bụi             | mg/Nm <sup>3</sup> | 280  | ≤100   | Không thuộc đối tượng (*)  | Không thuộc đối tượng (*)   |
| 2   | CO              | mg/Nm <sup>3</sup> | 1.400  | ≤450   |                            |                             |
| 3   | SO <sub>2</sub> | mg/Nm <sup>3</sup> | 700  | ≤350   |                            |                             |
| 4   | NO <sub>2</sub> | mg/Nm <sup>3</sup> | 1.190  | ≤500   |                            |                             |

|   |                  |                    |      |     |  |  |
|---|------------------|--------------------|------|-----|--|--|
| 5 | H <sub>2</sub> S | mg/Nm <sup>3</sup> | 10,5 | ≤8  |  |  |
| 6 | NH <sub>3</sub>  | mg/Nm <sup>3</sup> | 70   | ≤25 |  |  |

*Ghi chú:*

(\*): Không thuộc đối tượng phải quan trắc bụi, khí thải định kỳ, quan trắc bụi, khí thải tự động, liên tục theo quy định tại khoản 2 Điều 98 Nghị định số 08/2022/NĐ-CP (cột 5 và cột 6, dòng số 8 Phụ lục XXIX ban hành kèm theo Nghị định số 08/2022/NĐ-CP).

## **B. YÊU CẦU BẢO VỆ MÔI TRƯỜNG ĐỐI VỚI THU GOM, XỬ LÝ KHÍ THẢI**

### **1. Công trình, biện pháp thu gom, xử lý khí thải và hệ thống, thiết bị quan trắc khí thải tự động, liên tục**

1.1. Mạng lưới thu gom khí thải từ các nguồn phát sinh bụi, khí thải để đưa về các hệ thống xử lý bụi, khí thải:

1.1.1. Công trình thu gom, xử lý khí thải lò đốt (*cấp khí nóng cho công đoạn sấy bột*): Đốt khí gas để sấy tinh bột do đó không áp dụng công nghệ xử lý; dòng khí thải được quạt hút đẩy ra môi trường bên ngoài qua ống khói cao 20m với đường kính D600mm (*dòng khí thải số 01*).

1.1.2. Công trình thu gom, xử lý khí thải lò đốt (*cấp khí nóng cho công đoạn sấy bột*) - dự phòng: Đốt khí gas để sấy tinh bột do đó không áp dụng công nghệ xử lý; dòng khí thải được quạt hút đẩy ra môi trường bên ngoài qua ống khói cao 20m với đường kính D600mm (*dòng khí thải số 02*).

1.1.3. Công trình, biện pháp thu gom, xử lý bụi và khí thải từ quá trình sấy bã sắn cấp 1: Đốt khí gas để sấy bã sắn; dòng khí chứa bã và bụi được dẫn qua bộ Cyclon tích hợp để xử lý đạt quy chuẩn trước khi xả thải ra môi trường qua 01 ống khói cao 18m với đường kính D1000mm (*dòng khí thải số 03*).

1.1.4. Công trình, biện pháp thu gom, xử lý bụi và khí thải từ quá trình sấy bã sắn cấp 1 (*dự phòng*): Đốt khí gas để sấy bã sắn; dòng khí chứa bã và bụi được dẫn qua bộ Cyclon tích hợp để xử lý đạt quy chuẩn trước khi xả thải ra môi trường qua 01 ống khói cao 18m với đường kính D1000mm (*dòng khí thải số 04*).

1.1.5. Công trình, biện pháp thu gom, xử lý bụi và khí thải từ quá trình sấy bã sắn cấp 2: Đốt khí gas để sấy bã sắn; dòng khí chứa bã và bụi được dẫn qua bộ Cyclon tích hợp để xử lý đạt quy chuẩn trước khi xả thải ra môi trường qua 01 ống khói cao 18m với đường kính D1000mm (*dòng khí thải số 05*).

1.2. Công trình, thiết bị xử lý khí thải:

1.2.1. Công trình thu gom, xử lý khí thải lò đốt (*cấp khí nóng cho công đoạn sấy bột*) - dòng khí thải số 01:

- Tóm tắt quy trình công nghệ: Khí thải từ lò đốt → Ống dẫn → Quạt hút → Ống khói → Khí thoát ra môi trường.

- Công suất thiết kế: 15.000 m<sup>3</sup>/giờ.

- Hóa chất sử dụng: Không.

1.2.2. Công trình thu gom, xử lý khí thải lò đốt (*cấp khí nóng cho công đoạn sấy bột*) dự phòng - dòng khí thải số 02:

- Tóm tắt quy trình công nghệ: Khí thải từ lò đốt → Ống dẫn → Quạt hút → Ống khói → Khí thoát ra môi trường.

- Công suất thiết kế: 15.000 m<sup>3</sup>/giờ.

- Hóa chất sử dụng: Không.

1.2.3. Công trình, biện pháp thu gom, xử lý bụi và khí thải từ quá trình sấy bã sản cấp 1 - dòng khí thải số 03:

- Tóm tắt quy trình công nghệ: Khí thải từ lò đốt → Cyclon → Quạt hút → Ống khói → Khí thoát ra môi trường.

- Công suất thiết kế: 17.000 m<sup>3</sup>/giờ.

- Hóa chất sử dụng: Không.

1.2.4. Công trình, biện pháp thu gom, xử lý bụi và khí thải từ quá trình sấy bã sản cấp 1 (*dự phòng*) - dòng khí thải số 04:

- Tóm tắt quy trình công nghệ: Khí thải từ lò đốt → Cyclon → Quạt hút → Ống khói → Khí thoát ra môi trường.

- Công suất thiết kế: 17.000 m<sup>3</sup>/giờ.

- Hóa chất sử dụng: Không.

1.2.5. Công trình, biện pháp thu gom, xử lý bụi và khí thải từ quá trình sấy bã sản cấp 2 - dòng khí thải số 05:

- Tóm tắt quy trình công nghệ: Khí thải từ lò đốt → Cyclon → Quạt hút → Ống khói → Khí thoát ra môi trường.

- Công suất thiết kế: 16.000 m<sup>3</sup>/giờ.

- Hóa chất sử dụng: Không.

1.3. Hệ thống, thiết bị quan trắc khí thải tự động, liên tục: Không thuộc đối tượng phải lắp đặt.

1.4. Biện pháp, công trình, thiết bị phòng ngừa, ứng phó sự cố:

- Nghiêm túc thực hiện quy trình vận hành, các yêu cầu và thông số kỹ thuật của thiết kế trong quá trình lắp đặt và vận hành.

- Thực hiện tốt công tác giám sát chất lượng bụi, khí thải đầu ra, kịp thời xử lý khi phát hiện sự cố xảy ra.

- Định kỳ bảo dưỡng hệ thống đường ống thu gom và các công trình xử lý bụi, khí thải.

- Nhanh chóng thay thế hoặc sửa chữa thiết bị trong trường hợp bị hư hỏng.

- Khi hệ thống xử lý bụi, khí thải bị sự cố, lập tức dừng hoạt động của công đoạn phát sinh bụi, khí thải đó để xử lý, đến khi khắc phục được sự cố thì mới hoạt động lại.

- Trong quá trình vận hành nếu đề xảy ra sự cố môi trường ảnh hưởng đến môi trường và người dân xung quanh, chủ cơ sở phải thực hiện khắc phục ngay sự cố và báo cáo các cơ quan, ban, ngành liên quan để phối hợp, xử lý theo quy định.

## **2. Kế hoạch vận hành thử nghiệm**

2.1. Thời gian dự kiến vận hành thử nghiệm: Không quá 06 tháng kể từ thời điểm bắt đầu vận hành thử nghiệm.

2.2. Công trình, thiết bị xả khí thải phải vận hành thử nghiệm:

- Hệ thống xử lý khí thải lò đốt (*cấp khí nóng cho công đoạn sấy bột*), công suất 15.000 m<sup>3</sup>/giờ.

- Hệ thống xử lý khí thải lò đốt (*cấp khí nóng cho công đoạn sấy bột*) dự phòng, công suất 15.000 m<sup>3</sup>/giờ.

- Hệ thống xử lý bụi và khí thải từ quá trình sấy bã sản cấp 1, công suất 17.000 m<sup>3</sup>/giờ.

- Hệ thống xử lý bụi và khí thải từ quá trình sấy bã sản cấp 1 (*dự phòng*), công suất 17.000 m<sup>3</sup>/giờ

- Hệ thống xử lý bụi và khí thải từ quá trình sấy bã sản cấp 2, công suất 16.000 m<sup>3</sup>/giờ.

2.2.1. Vị trí lấy mẫu: Tại 05 vị trí được cấp phép theo Mục 2.1 Phần A Phụ lục này.

2.2.2. Chất ô nhiễm và giá trị giới hạn cho phép của chất ô nhiễm: Thực hiện theo nội dung được cấp phép tại Mục 2.2.2 Phần A Phụ lục này.

2.3. Tần suất lấy mẫu: Thực hiện quan trắc chất thải trong quá trình vận hành thử nghiệm theo quy định tại Điều 21 Thông tư số 02/2022/TT-BTNMT được sửa đổi, bổ sung tại khoản 8 Điều 1 Thông tư số 07/2025/TT-BTNMT và khoản 1 Điều 14 Thông tư số 09/2026/TT-BNNMT.

## **3. Các yêu cầu về bảo vệ môi trường**

3.1. Thu gom xử lý khí thải phát sinh từ hoạt động của cơ sở, bảo đảm đáp ứng quy định về giá trị giới hạn cho phép của chất ô nhiễm tại Mục 2.2.2 Phần A Phụ lục này trước khi xả thải ra môi trường.

3.2. Khuyến khích có sổ nhật ký vận hành, ghi chép đầy đủ thông tin của quá trình vận hành công trình xử lý khí thải.

3.3. Đảm bảo bố trí đủ nguồn lực, thiết bị, hóa chất để vận hành hiệu quả hệ thống, công trình thu gom, xử lý khí thải.

3.4. Trong quá trình vận hành thử nghiệm, thực hiện nghiêm túc, đầy đủ trách nhiệm các nội dung quy định tại Điều 31 Nghị định số 08/2022/NĐ-CP được sửa đổi bổ sung tại khoản 13 Điều 1 Nghị định số 05/2025/NĐ-CP và Điều 11 Nghị định số 48/2026/NĐ-CP. Trường hợp có thay đổi kế hoạch vận hành thử nghiệm theo Giấy phép môi trường này thì phải thực hiện trách nhiệm theo quy định tại khoản 5 Điều 31 Nghị định số 08/2022/NĐ-CP được sửa đổi bổ sung tại khoản 13 Điều 1 Nghị định số 05/2025/NĐ-CP.

3.5. Tổng hợp, đánh giá số liệu quan trắc, hiệu quả xử lý khí thải và lập Báo cáo kết quả vận hành thử nghiệm công trình xử lý khí thải gửi Sở Nông nghiệp và Môi trường tỉnh Quảng Ngãi trước thời điểm kết thúc vận hành thử nghiệm 20 ngày.

3.6. Chủ cơ sở hoàn toàn chịu trách nhiệm khi xả khí thải không bảo đảm các yêu cầu tại Giấy phép này ra môi trường.

### Phụ lục 3

## BẢO ĐẢM GIÁ TRỊ GIỚI HẠN ĐỐI VỚI TIẾNG ÒN, ĐỘ RUNG VÀ CÁC YÊU CẦU BẢO VỆ MÔI TRƯỜNG

(Kèm theo Giấy phép môi trường số /GPMT-UBND  
ngày tháng năm 2026 của Chủ tịch UBND tỉnh Quảng Ngãi)

### A. NỘI DUNG CẤP PHÉP VỀ TIẾNG ÒN, ĐỘ RUNG

**1. Nguồn phát sinh và vị trí phát sinh tiếng ồn, độ rung:** Gồm có bốn (04) nguồn, cụ thể:

- Nguồn số 01: Tại khu vực nạp nghiền.
- Nguồn số 02: Tại dây chuyền sản xuất tinh bột sắn.
- Nguồn số 03: Tại dây chuyền sấy bã sắn.
- Nguồn số 04: Tại khu vực đặt máy thổi khí Hệ thống XLNT.

**2. Tiếng ồn, độ rung phải đảm bảo đáp ứng yêu cầu về bảo vệ môi trường và Quy chuẩn kỹ thuật môi trường đối với tiếng ồn, độ rung, cụ thể như sau:**

2.1 Tiếng ồn: Phải đảm bảo đáp ứng yêu cầu về bảo vệ môi trường theo QCVN 26:2010/BTNMT - Quy chuẩn kỹ thuật môi trường đối với tiếng ồn (đến ngày 31/12/2026) và QCVN 26:2025/BNNMT - Quy chuẩn kỹ thuật quốc gia về tiếng ồn (kể từ ngày 01/01/2027), cụ thể:

- Giá trị giới hạn tiếng ồn cho phép theo QCVN 26:2010/BTNMT (đến ngày 31/12/2026):

| TT | Thời gian áp dụng trong ngày và mức ồn cho phép (dBA) |                   | Tần suất quan trắc định kỳ | Ghi chú              |
|----|---|-------------------|----------------------------|----------------------|
|    | Từ 6 giờ - 21 giờ                                     | Từ 21 giờ - 6 giờ |                            |                      |
| 1  | 70  | 55                | -                          | Khu vực thông thường |

- Giá trị giới hạn tiếng ồn cho phép theo QCVN 26:2025/BNNMT - Bảng 1 (kể từ ngày 01/01/2027):

| TT | Thời gian áp dụng trong ngày và mức ồn cho phép (dBA) |                             |                            | Tần suất quan trắc định kỳ | Ghi chú   |
|----|---|-----------------------------|----------------------------|----------------------------|-----------|
|    | Ngày (6h00 đến trước 18h00)                           | Tối (18h00 đến trước 22h00) | Đêm (22h00 đến trước 6h00) |                            |           |
| 1  | 70  | 65                          | 60                         | -                          | Khu vực E |

2.2. Độ rung: Độ rung không vượt quá giới hạn cho phép theo QCVN 27:2010/BTNMT - Quy chuẩn kỹ thuật quốc gia về độ rung (đến ngày

31/12/2026) và QCVN 27:2025/BNNMT - Quy chuẩn kỹ thuật quốc gia về độ rung (kể từ ngày 01/01/2027), cụ thể như sau:

- Giá trị giới hạn độ rung cho phép theo QCVN 27:2010/BTNMT (đến ngày 31/12/2026):

| TT | Thời gian áp dụng trong ngày và mức gia tốc rung cho phép (dB) |               | Tần suất quan trắc định kỳ | Ghi chú              |
|----|--|---------------|----------------------------|----------------------|
|    | Từ 6 - 21 giờ  | Từ 21 - 6 giờ |                            |                      |
| 1  | 70   | 60            | -                          | Khu vực thông thường |

- Giá trị giới hạn độ rung cho phép theo QCVN 27:2025/BNNMT - Bảng 1 (kể từ ngày 01/01/2027):

| TT | Thời gian áp dụng trong ngày và mức rung cho phép (dB) |                            | Tần suất quan trắc định kỳ | Ghi chú   |
|----|--|----------------------------|----------------------------|-----------|
|    | Ngày (6h00 đến trước 22h00)                            | Đêm (22h00 đến trước 6h00) |                            |           |
| 1  | 75   | 70                         | -                          | Khu vực D |

## B. YÊU CẦU BẢO VỆ MÔI TRƯỜNG ĐỐI VỚI TIẾNG ÒN, ĐỘ RUNG

### 1. Công trình, biện pháp giảm thiểu tiếng ồn, độ rung

- Bố trí máy móc, thiết bị hợp lý nhằm ngăn ngừa sự cộng hưởng của tiếng ồn.
- Các thiết bị tạo độ rung cao sẽ được lắp đặt trên nền rộng và có móng sâu, có biện pháp giảm chấn.
- Thường xuyên bảo dưỡng, kiểm tra tình trạng hoạt động độ mòn chi tiết máy và định kỳ cho dầu bôi trơn hoặc thay những chi tiết hư hỏng nhằm hạn chế tiếng ồn.

- Tuân thủ các quy định kỹ thuật khi vận hành thiết bị.

### 2. Các yêu cầu về bảo vệ môi trường

2.1. Các nguồn phát sinh tiếng ồn, độ rung phải được giảm thiểu bảo đảm nằm trong giới hạn cho phép quy định tại Mục A Phụ lục này.

2.2. Định kỳ kiểm tra, bảo dưỡng, hiệu chuẩn đối với các thiết bị để hạn chế phát sinh tiếng ồn, độ rung.

## Phụ lục 4

### YÊU CẦU VỀ QUẢN LÝ CHẤT THẢI, PHÒNG NGỪA VÀ ỨNG PHÓ SỰ CỐ MÔI TRƯỜNG

(Kèm theo Giấy phép môi trường số /GPMT-UBND  
ngày tháng năm 2026 của Chủ tịch UBND tỉnh Quảng Ngãi)

#### A. QUẢN LÝ CHẤT THẢI

##### 1. Chung loại, khối lượng chất thải phát sinh

1.1. Khối lượng, chủng loại chất thải nguy hại (CTNH) phát sinh thường xuyên:

| STT         | Tên chất thải   | Mã chất thải | Trạng thái tồn tại | Khối lượng (kg/năm) |
|-------------|---|--------------|--------------------|---------------------|
| 1           | Dầu phanh thải  | 15 01 07     | Lỏng               | 15                  |
| 2           | Kiểm thải   | 16 01 03     | Rắn/lỏng           | 2                   |
| 3           | Bóng đèn huỳnh quang và các loại thủy tinh hoạt tính thải   | 16 01 06     | Rắn                | 5                   |
| 4           | Pin, ắc quy thải  | 16 01 12     | Rắn                | 13                  |
| 5           | Các thiết bị, linh kiện điện tử thải hoặc các thiết bị điện có các linh kiện điện tử (trừ bản mạch điện tử không chứa các chi tiết có các thành phần nguy hại vượt ngưỡng nguy hại) | 16 01 13     | Rắn                | 5                   |
| <b>Tổng</b> |   |              |                    | <b>40</b>           |

1.2. Khối lượng chất thải công nghiệp phải kiểm soát:

| STT         | Tên chất thải   | Mã chất thải | Trạng thái tồn tại | Khối lượng (kg/năm) |
|-------------|---|--------------|--------------------|---------------------|
| 1           | Bao bì mềm (đã chứa chất khi thải ra là CTNH) thải                                    | 18 01 01     | Rắn                | 3                   |
| 2           | Bao bì cứng (đã chứa chất khi thải ra là CTNH) thải bằng các vật liệu khác            | 18 01 04     | Rắn                | 10                  |
| 3           | Giẻ lau, vải bảo vệ thải bị nhiễm các thành phần nguy hại                             | 18 02 01     | Rắn                | 25                  |
| 4           | Hộp chứa mực in (loại có các thành phần nguy hại trong nguyên liệu sản xuất mực) thải | 08 02 04     | Rắn                | 2                   |
| <b>Tổng</b> |   |              |                    | <b>40</b>           |

### 1.3. Khối lượng chất thải rắn công nghiệp thông thường phát sinh:

Chất thải rắn công nghiệp thông thường phát sinh trong quá trình hoạt động của cơ sở chủ yếu là bã sản, vỏ sản, các mảnh vụn củ sản, bùn thải, thùng carton, bùn thải,... có tổng khối lượng khoảng 79,06 tấn/ngày  $\approx$  21.346,2 tấn/năm.

### 1.4. Khối lượng chất thải rắn sinh hoạt phát sinh:

Chất thải rắn sinh hoạt phát sinh gồm: Thức ăn thừa, vỏ, gốc rễ rau củ quả, chai lọ, giấy, bao bì nilon, vỏ lon nhôm, vỏ hộp, nhựa plastic,... với khối lượng khoảng 68kg/ngày đêm (*khoảng 18,36 tấn/năm*).

## 2. Yêu cầu bảo vệ môi trường đối với việc lưu giữ chất thải rắn sinh hoạt, chất thải rắn công nghiệp thông thường, chất thải nguy hại

### 2.1. Thiết bị, hệ thống, công trình lưu giữ chất thải nguy hại:

- Thiết bị lưu chứa: 09 thùng có nắp đậy; dung tích 200L để chứa riêng từng loại chất thải và có nhãn chỉ dẫn trên mỗi thùng.

- Khu vực lưu chứa: Gồm có 01 (*một*) nhà kho, cụ thể:

+ Kho chất thải nguy hại có diện tích 33,67m<sup>2</sup>.

+ Thiết kế, cấu tạo: Nhà kho được xây dựng bằng tường gạch trát vữa xi măng bao kín, mặt sàn bằng bê tông, mái khung thép lợp tôn, có bố trí hố thu gom chống tràn và có gờ chống tràn, có biển báo và cửa đóng mở khi ra vào.

### 2.2. Thiết bị, hệ thống, công trình lưu giữ chất thải rắn công nghiệp thông thường:

- Khu vực lưu chứa: Gồm có 02 (*hai*) khu vực, cụ thể:

+ Bãi chứa vỏ sản có diện tích 208m<sup>2</sup>; Kết cấu: Nền bê tông xi măng.

+ Kho chứa rác thải công nghiệp thông thường có diện tích 25,13m<sup>2</sup>; Kết cấu: Nền láng xi măng VXM M100; Mái lợp tôn sóng vuông dày 4,5zem; Chân tường xây gạch 150, cao 1,2m; trên bao tôn.

### 2.3. Thiết bị, hệ thống, công trình lưu giữ chất thải rắn sinh hoạt:

- Thùng chứa bằng nhựa HDPE có nắp đậy, dung tích 5L (*kích thước: 250×235×295mm*), 120L (*kích thước: 550×490×930mm*) và bằng thép hộp 15L (*kích thước: 200×350×455mm*).

2.4. Yêu cầu chung đối với thiết bị, hệ thống, công trình lưu giữ chất thải nguy hại, chất thải rắn công nghiệp thông thường, chất thải rắn sinh hoạt:

Các thiết bị, hệ thống, công trình lưu giữ chất thải nguy hại, chất thải rắn công nghiệp thông thường, chất thải rắn sinh hoạt phải đáp ứng đầy đủ yêu cầu theo quy định tại Thông tư số 02/2022/TT-BTNMT ngày 10/01/2022 quy định chi tiết thi hành một số điều của Luật Bảo vệ môi trường và được sửa đổi, bổ sung tại Thông tư số 07/2025/TT-BTNMT ngày 28/02/2025 và Thông tư số 09/2026/TT-BTNMT ngày 29/01/2026.

## **B. YÊU CẦU VỀ PHÒNG NGỪA VÀ ỨNG PHÓ SỰ CỐ MÔI TRƯỜNG**

1. Nhà kho chứa chất thải nguy hại phải trang bị các dụng cụ, thiết bị, vật liệu sau: Có thiết bị, dụng cụ phòng cháy chữa cháy theo quy định của pháp luật về phòng cháy chữa cháy; có vật liệu hấp phụ (*như cát khô hoặc mùn cưa*) và xẻng để sử dụng trong trường hợp rò rỉ, rơi vãi, đổ tràn chất thải nguy hại ở thể lỏng; có biển dấu hiệu cảnh báo, phòng ngừa phù hợp với loại chất thải nguy hại được lưu giữ theo tiêu chuẩn Việt Nam về dấu hiệu cảnh báo liên quan đến chất thải nguy hại và có kích thước tối thiểu 30 cm mỗi chiều.

2. Thực hiện phương án phòng chống, ứng phó với sự cố trong quá trình vận hành hệ thống xử lý nước thải, hệ thống thu gom xử lý khí thải, sự cố cháy nổ, sự cố hóa chất và đảm bảo an toàn cho người lao động.

3. Có trách nhiệm ban hành và tổ chức thực hiện kế hoạch phòng ngừa, ứng phó sự cố môi trường phù hợp với nội dung phòng ngừa, ứng phó sự cố môi trường trong Giấy phép môi trường này. Trường hợp kế hoạch ứng phó sự cố môi trường được lồng ghép, tích hợp và phê duyệt cùng với kế hoạch ứng phó sự cố khác theo quy định tại điểm b khoản 6 Điều 124 Luật Bảo vệ môi trường thì phải bảo đảm có đầy đủ các nội dung theo quy định tại khoản 2 Điều 108 Nghị định số 08/2022/NĐ-CP.

**Phụ lục 5****CÁC YÊU CẦU KHÁC VỀ BẢO VỆ MÔI TRƯỜNG**

(Kèm theo Giấy phép môi trường số /GPMT-UBND  
ngày tháng năm 2026 của Chủ tịch UBND tỉnh Quảng Ngãi)

**A. YÊU CẦU VỀ CẢI TẠO, PHỤC HỒI MÔI TRƯỜNG**

Không thuộc đối tượng phải thực hiện cải tạo, phục hồi môi trường.

**B. YÊU CẦU VỀ BỒI HOÀN ĐA DẠNG SINH HỌC**

Không thuộc đối tượng phải thực hiện bồi hoàn đa dạng sinh học.

**C. YÊU CẦU KHÁC VỀ BẢO VỆ MÔI TRƯỜNG**

1. Quản lý các chất thải phát sinh trong quá trình hoạt động bảo đảm các yêu cầu về vệ sinh môi trường và theo đúng các quy định pháp luật về bảo vệ môi trường.

2. Tuân thủ các quy định pháp luật về an toàn giao thông, an toàn lao động, an toàn thực phẩm, phòng cháy chữa cháy và phòng ngừa, ứng phó sự cố hóa chất.

3. Thực hiện đúng, đầy đủ trách nhiệm theo quy định pháp luật về bảo vệ môi trường và các quy định pháp luật khác có liên quan. Trường hợp các văn bản quy phạm pháp luật, quy chuẩn kỹ thuật môi trường nêu tại Giấy phép này có sửa đổi, bổ sung hoặc được thay thế thì thực hiện theo quy định tại văn bản mới.

4. Báo cáo công tác bảo vệ môi trường định kỳ hằng năm hoặc đột xuất; công khai thông tin môi trường và kế hoạch ứng phó sự cố môi trường; thực hiện trách nhiệm mua bảo hiểm trách nhiệm bồi thường thiệt hại do sự cố môi trường theo quy định pháp luật./.